



**CHAUFFAGE
SANITAIRE
FERBLANTERIE
TOITURE**

**SIMONIN
PORRET SA**

SAINT-AUBIN TEL. 032 835 13 29
simoninporret.ch

URGENCE
24H/24H
+41(0)76 818 15 15

Maîtrise fédérale



Tennis - Badminton - Squash
Colombier 032 841 26 81
Grand P ouvert 7/7

Restaurant Le Sporting

Nos délicieux filets de perche du lac de Neuchâtel
NOUVEAU: Entrecôte Sauce Gerle Véritable

ROBE-BIKE ROBERTO CANDOLFI
Ch. du Potat-Dessus 17
2016 Cortailod
079 340 34 29
robebike.ch

VENTE - ENTRETIEN - RÉPARATION
VÉLO ÉLECTRIQUE - VTT - VÉLO DE ROUTE

La passion du vélo électrique

Wheeler • Bixs • Stevens • Fantic • Malaguti



ORDIFUTÉ
INFORMATIQUE SARL

Maintenance • Dépannage • Conseil
Mac • Windows • Linux

Christian Studer www.ordifute.ch
info@ordifute.ch 032 846 13 40

Fiduciaire
Comptabil-IT

www.comptabil-it.ch

Comptabil-IT SA
Rue Louis-Favre 12
2017 Boudry
1000 Lausanne
Membre FIDUCIAIRE SUISSE

A LA UNE

La Beline à nouveau sur les planches !

Après la brusque interruption des représentations en mars 2020, une tentative en 2021 malheureusement à nouveau annulée, La Beline est heureuse de vous proposer son nouveau spectacle: « L'Inscription » de Gilbert Sibleyras. Mise en scène Bruna Cattani et Denis Marioni. Premières les 19 et 20 février 2022 à la Salle de spectacles de St-Aubin-Sauges. Les dates et réservations de la tournée 2022 sont disponibles sur → www.labeline.ch



La troupe de la Beline, ravie de pouvoir à nouveau fouler les planches.

ORTLIEB & HIRSCHY SA

Route de l'Aréuse 8 // 2016 Cortailod
www.ortliebhirschy.ch

Etude Sanitaire Dépannage Chauffage

HORIZON
POMPES FUNEBRES

032 842 1 842 - 24H/24

Déménagement - Manutention
Transports internationaux
s.c.a.m.e.r. www.scamer.ch
079 213 47 27 licence OFT M8738

papeterie - mobilier de bureau

B **BURO**
S **SELECTION**

2017 Boudry
faubourg Ph.-Suchard 7
T 032 8 414 414
F 032 8 414 424

2300 La Chaux-de-Fonds
rue de la Serre 66
T 032 914 77 77
F 032 914 77 76

www.buroselection.ch - contact@buroselection.ch

PIK-UP passez commandes sur notre site ou par téléphone
Prélevez votre marchandise dans nos magasins en 48h

SPINEDI SA

Rochettes 7a
CH - 2016 CORTAILLOD
Tél. 032 842 14 28
Fax. 032 842 30 64
www.spinedi.ch
construction@spinedi.ch

Direction
Hubscher Urs Maître Maçon dpt

ENTREPRISE DE CONSTRUCTION Depuis 1946
Maçonnerie - Béton armé - Travaux publics au service de
Terrassements - Aménagements extérieurs la construction
Carrelage - Forages

Gindraux Fenêtres

Votre Fenêtrier®
neuchâtelois depuis 1907

gindraux.ch

100% suisse
Fabrication et pose par nos soins

Couverture, ferblanterie
façades ventilées, étanchéité
photovoltaïque

GOTTBURG Le toit, c'est nous!



PATINAGE SYNCHRONISÉ

Le Tissot Neuchâtel Trophy confirmé

La compétition se tiendra du 10 au 12 février avec notamment la présence de l'équipe championne du monde en titre

Les amateurs de patinage synchronisé peuvent se réjouir: le Tissot Neuchâtel Trophy aura bien lieu du 10 au 12 février 2022 aux Patinoires du Littoral, à Neuchâtel. Le comité d'organisation l'a confirmé cette semaine. La manifestation accueillera 38 équipes en provenance de douze pays. Et parmi elles les meilleures puisque l'équipe russe Paradise, championne du monde en titre, évoluera sur la glace neuchâteloise. Elle aura de la concurrence puisque l'équipe finlandaise Marigold Ice Unity, couronnée du titre mondial à cinq reprises, sera aussi présente, tout comme d'autres équipes

internationales de premier plan. Le comité d'organisation espère pouvoir accueillir un nombreux public lors des deux jours de compétition, vendredi 11 février dès 15h et samedi 12 dès 16h (ouverture des portes une heure plus tôt), dans le respect des normes sanitaires en vigueur, à savoir la 2G (avec certificat valable de vaccination ou de guérison du Covid-19). La présence du public ne sera malheureusement pas autorisée lors des entraînements, le 10 février.

Plus d'infos sur le site:

→ <https://neuchatel-trophy.ch>

BEVAIX

Le Covid a tué les Biviades et «Noël Ensemble»!

Dans un courrier envoyé en décembre à ses donateurs(trices), le Comité de l'Association Les Biviades annonçait sa dissolution. Quelques semaines auparavant, c'était le Comité de «Noël Ensemble» qui jetait l'éponge!

On ne peut que déplorer la disparition de ces manifestations qui avaient acquis une solide réputation dans le village de Bevaix. Pour Les Biviades, fondées il y a une quinzaine d'année (en 2007) sous la présidence de Pierre Barraud ; la manifestation, à caractère culturel mais aussi divertissant, avait déjà été reportée de 2020 à 2021. La situation sanitaire nécessitant un nouveau report, le comité actuel présidé par Jacques Laurent a fait le point mi-novembre. L'énergie de ses membres s'étant érodée, certains ressentant le poids de l'âge et d'autres n'ayant plus le feu sacré, la décision a donc été de dissoudre l'Association.

«Noël Ensemble» avait été créé en 1997 par Françoise Pfund et Pierre Amstutz, mais depuis 2003 Gilbert Uldry présidait le comité de cette veillée de Noël à Bevaix. Là aussi, ces dernières années la manifestation s'est gentiment essoufflée, pour preuve, Gilbert Uldry accompagné de son épouse Georgette proposaient des raclettes aux habitants du village venus pour passer une veillée de Noël, il fallait 30 kilos de fromage en 1997 et plus que 8 kilos en 2019.

Espérons que de nouvelles initiatives naîtront dans le village, quand la pandémie, qui nous sabote les manifestations depuis deux années, deviendra endémique!



Souvenirs des Biviades avec des représentations théâtrales très appréciées du public.

Mercerie
Au petit bonheur
Laine - Confection - Dessous
Tous les 15 du mois
-10% sur vos achats
Sauf Elna et prix déjà baissés
Rue Haute 16 - 2013 Colombier
Tél. 032 841 24 94


SERVICE DE TOITS I.B.
FERBLANTERIE - COUVERTURE - ISOLATION
www.servicedetoits.ch - 032 721 35 85

Tissot Neuchâtel Trophy 2022

10-11-12 Février
Patinoires du Littoral

Novice Advanced - Junior ISU - Senior ISU -
Adult - Junior B - Juvenile - Novice Basic - Mixed Age

www.neuchatel-trophy.ch



- Application de la règle 2G (vaccinés ou guéris) sous présentation d'un certificat Covid avec QR code et d'une pièce d'identité valable
- Port du masque obligatoire dès l'âge de 12 ans dans l'enceinte de la patinoire

PATINAGE ARTISTIQUE

Plusieurs podiums pour le Club des Patineurs de Neuchâtel Sport

Voici les résultats des patineuses et patineurs neuchâtelois lors de la 28e Coupe neuchâteloise les 22-23 janvier 2022:

Catégorie Chrome Filles:

2e: Cassandra WYSS / 10e: Clémence BARBIER

Catégorie Acier B Jeunes Filles:

1re: Pelin HARMANCI

Catégorie Inter-Bronze B Jeunes Filles:

8e: Bianca PIOLA CARRERA

Catégorie Inter-Bronze B Aînées Filles:

9e: Emma PEREIRA / 11e: Laura PAGE

Catégorie Bronze A Filles:

3e: Amandine BOURQUI / 14e: Naïla GARCIA

Catégorie Bronze B Jeunes Filles:

5e: Elissya ZERROUK

Catégorie Bronze B Aînées Filles:

9e: Valérie SPRINGMANN / 12e: Maeva MIGLIO

Catégorie Avenir ARP Filles:

2e: Sophie VON REUSS

Catégorie Mini U12 SIS Filles:

1re: Sara STREIT / 5e: Estelle BIEHL

Catégorie Espoirs U13 SIS Filles:

2e: Emma GHEZZI / 3e: Anaïs FERNANDEZ

Catégorie Espoirs U14 SIS Garçons:

1re: Tammaro WYSS / 2e: Rayan BUWE

Catégorie Cadet U15 SIS filles:

1re: Léane LORENZ


ESTHETICANA
Nouvelle adresse: rue des Coteaux 24, 2016 Cortaillod
Lundi à vendredi: 08h00-12h00 et 14h00-18h30
www.estheticana.ch
sur rendez-vous, tél. 076 510 25 53
Soins esthétiques - Pédicure diplômée SFPV (déplacement à domicile)
Styliste onguilaire - Epilation définitive électrolyse - Epilation permanente IPL
Massages - LPG - Access bars®

Linette Cochand, une centenaire qui a gardé tout son peps

Le samedi 27 novembre 2021, le conseiller communal Hassan Assumani et Sandra Tazzer (conseillère générale, présidente de la commission des relations publiques) ont eu l'honneur d'aller souhaiter un joyeux anniversaire à Mme Linette Cochand à l'occasion de ses 100 ans. *«Un moment magique, hors du temps, en présence d'une femme encore en pleine forme, avec son peps, son sourire, sa gratitude face à la vie pourtant pas toujours simple. Ce fut réellement un moment de vrai bonheur d'échanger et de trinquer avec elle et son fils Henri, également présent»* raconte Sandra Tazzer.

L'histoire de Linette Cochand, raconté par son fils Henri Gilliard.

Lina Bucher (Linette) est née à Grandson le 27 novembre 1921, elle est originaire de Bevaix et Kallnach. Son grand-père paternel a servi toute sa vie la famille de Coulon en qualité de jardinier de la propriété de Treytel. Son fils, Clément, (père de Linette), s'est occupé des jardins et vergers du Château de Grandson. Après sa scolarité, Linette a travaillé chez le Médecin de la localité avec grand plaisir, réception et cuisine, ensuite elle a obtenu un travail mieux rémunéré à la Clinique Bellevue située sur un coteau au-dessus d'Yverdon. Rappelons que le pays connaît la mobilisation (la Mob en langage courant). Une troupe de soldats du train était stationnée dans l'ancienne ferme familiale. Aussi rencontra-t-elle celui qui va devenir son époux, Jules Gilliard, de 15 ans son aîné. Après le mariage célébré en 1941, le couple continue d'exploiter la ferme que Jules louait à Ferlens, village situé juste à côté de Mézières, patrie du Général Guisan.

En 1942, naît son premier enfant Henri, puis le second, Jean-Bernard en 1946. La ferme ayant été vendue, débutèrent les pérégrinations de la famille.

Mise en bouteille d'un excellent breuvage chez Arkina à Yverdon.

Mais au bout d'un an, l'appel de la terre se fait à nouveau entendre, déménagement à Villars-Tiercelin, toute la famille avec un réel bonheur s'occupa pour un syndicat d'élevage de la gérance du Chalet de Villars, c'est-à-

dire l'estivage d'une centaine de génisses. Le papa rejoignait le service forestier en période d'hiver.

Suite à un conseil soi-disant avisé d'un ami, la famille quitte le Jorat pour descendre dans la plaine de l'Orbe. Le chemin s'arrêta quelque temps à Sussévoz et Jules s'engagea aux Cultures maraîchères section Ependes.

En automne, le travail s'effectuait à la tâche, chacun réservait une surface dont il fallait procéder à la récolte. Pendant les vacances, chaque famille se regroupait (parents-enfants) et à quatre pattes, avec agilité, ramassait betteraves, pommes de terre ou autre choux. Bon exercice physique où l'on apprend la vie. L'aîné des fils devenant grand, il devenait urgent de lui trouver une école prim-sup. Le cap est mis sur Baulmes ou le papa travaillera à la Fabrique Chaux et Ciment. Linette quant à elle, s'est mise à faire de l'horlogerie à la maison tout en s'occupant des siens et du jardin.

La fabrique ferme ses portes pour rejoindre Eclépens. La parenthèse vaudoise se termine. Linette et les siens viennent s'établir à Bevaix. A ce stade, nous dirions que cette phase de vie démontre la sensibilité que Linette a acquise auprès de la nature, une sorte d'école dans le savoir.

Elle perd ensuite son mari, malade.

Pour vivre, elle exerce plusieurs travaux: horlogerie, ménages et jardinage.

Le hasard fait parfois bien les choses, elle rencontre son futur mari qui, comme elle, est veuf et père de 3 garçons, Jean-Claude, Eric et



Linette Cochand entourée de Monsieur Hassan Assumani, conseiller communal et Sandra Tazzer (conseillère générale, présidente de la commission des relations publiques)

François. Ils se marièrent en 1971. Les deux familles de base comptent 5 garçons tous mariés, 12 petits-enfants, dont la plupart sont mariés et 7 arrières petits-enfants. Depuis le décès de Gaston Cochand, Linette est domiciliée dans le bâtiment de la poste. Elle respecte un vœu de Gaston, elle rassemble chaque année l'ensemble de ses petits et arrières petits-enfants (conjoint(e)s et ami(e)s y compris) lors d'une journée sympathique organisée au Stand de tir de Bevaix.

Entourée par ses nombreux descendants, vaccinée, elle regarde le temps qui passe devant la télévision en admiratrice de Top accordéon, des humoristes tels que Patrick Sébastien, les Chevaliers du fiel et autre, mais surtout elle suit le football et en particulier l'équipe Nationale. En plus elle est férue de mots mêlés et fléchés. Ses mets favoris sont les légumes du pays, la fondue et la raclette, ainsi que le boudin aux pommes. Cuisiner pour une personne seule n'est pas facile mais elle connaît les proportions adéquates.

Vous rencontrez sa silhouette menue, cheveux blancs et jambes arquées, cane à la main lors de ses emplettes à la Coop.

Bien éduquée, les mots suivants reviennent souvent : excusez et après vous.

Henri Gilliard, 17 janvier 2022

Aux Abelles Coiffures
barbara waber muller
Ch. des Planches 21
2016 Cortaillod
032 842 11 39



Travail soigné et compétent

Avec rendez-vous!



margot mazout
mazout | essence | diesel **0800 844 644**



Olivier Grivel

- Installations solaires
- Chauffages
- Sanitaires
- Cuisines

Entretien bâtiments

Rue E.-de-Coulon 1 – Bevaix – 032 846 46 06
info@oliviergrivel.ch – www.oliviergrivel.ch



Atelier Horloger
Sébastien Kaiser

RÉPARATION ET RESTAURATION DE GARDE-TEMPS

RUE HAUTE 3
2013 COLOMBIER
032 841 38 38



RÉPARATION DE PENDULES NEUCHÂTELOISES ET ATMOS

ATELIER-HORLOGER.CH **UNE AUTRE VISION DE L'HORLOGERIE**



Michèle
Tenot Nicati

Rue du Château 11
2013 Colombier
Tél. 032 841 64 64
www.aufildessaisons.ch

Brodons des 
pour
la St-Valentin

LHI L'Annonce Privée

Tarif unique jusqu'à
20 mots Fr. 10.-
PAYABLE À LA COMMANDE.
A déposer à notre bureau
ou envoi par poste :
BO-Concept Sàrl, cp 433
2022 Bevaix

Cours Yoga

Cours de Yoga du rire – Hatha
Yoga et Yoga Dance pour adultes
et enfants. Tous les mardis soir de
18h30 à 19h30, venez-vous détendre
dans la bonne humeur avec mes
cours de Yoga du rire et à partir de
19h45 pour de la souplesse, énergie
et relaxation avec mes cours de
Hatha Yoga / ou cours Yoga Danse,
un mélange de postures enchaînées
en chorégraphie avec la fluidité du
mouvement dansé. Et tous les jeudis
soir de 18h30 à 19h30, cours de Yoga
Danse au Centre de Santé La Fabrique
Chemin de Praz 2, 1424 Champagne.
Je donne également des cours privés
à domicile.
www.yoga-du-rire.com
Tél: 079 258 21 07

Divers

Jouets 2e mains LEGO, DUPLO,
PLAYMOBIL, PUZZLES, LIVRES, etc.
Coteaux 12, Cortaillod.
Tél. 079 379 43 36
Lu-Ma-Ven 15h30-18h00
Sam 10h-13h

A vendre

Actuellement grand choix de Lego
et Playmobil, Jouets d'hier et d'au-
jourd'hui, Coteaux 12, Cortaillod,
tél. 079 379 43 36.

BEVAIX

Le Cabaret du Moulin vous invite à égrener le dictionnaire à la lettre B

Sur une idée de Monique Nansoz et de Claude Wannemacher, le Cabaret du Moulin présentera son dixième spectacle, **B** comme, à Bôle et à Bevaix si Omicron le permet. Un spectacle poétique, engagé et drôle, en compagnie de quelques auteurs qui ont marqué notre jeunesse et forgé notre culture. Dans cette optique et selon sa tradition, il présentera un programme faisant la part belle à la chanson francophone.

Dans l'attente du Godot de Samuel Beckett, la première partie du spectacle sera consacrée à Barbara, Guy Béart et Julos Beaucarne, sans oublier le théoricien du nouveau roman Michel Butor.

Celui qui rêvait de devenir homme de lettres, le chansonnier-poète Georges Brassens, dont on vient de fêter le centième anniversaire de la naissance, ouvrira la seconde partie en récupérant une guitare abandonnée sur le pavé dans une chanson inédite de Monique Nansoz. Un instant de folie permettra de découvrir ensuite le monde farfelu de Francis Blanche et de son comparse Pierre Dac, avant de retrouver un Jacques Brel parfois méconnu et les poètes Théodore de Banville, Alain Bosquet et Charles Baudelaire. Le spectacle se terminera avec quelques chansons de Michel Bühler permettant de partager un instant de tendresse et d'amitié, tout en n'oubliant pas les dérives d'un monde oublieux de la nature.

Cette dixième production a été conçue avec James Juan (piano, guitare), Michel Boder (contrebasse, guitare) et Monique Nansoz (guitare) qui ont réalisé les arrangements et en assurent l'accompagnement

musical. Pierre Barraud, Jean-Pierre Roth et Claude Wannemacher, ont choisi les textes qui accompagnent les chansons. Véronique Ramsbacher en assure la mise en scène et le décor, notamment avec une série de portraits originaux des poètes présentés. Monique Gagnebin (lumière) et Théo Wannemacher (son) seront en régie.

Par ce spectacle, réalisé avec le concours des chanteuses Marianne Fornachon et Monique Nansoz, du chanteur Gervais et des comédiens Pierre Barraud, Jean-Pierre Roth et Claude Wannemacher, le cabaret se réjouit de vous retrouver en pleine forme, après l'orage covidien, pour sa nouvelle saison.

Bôle (salle de paroisse) samedi 19.02 à 20h00 et dimanche 20.02 à 17h00, places à Fr. 25.-

Location: 079 598 45 24 ou c.wannen@hotmail.ch

Bevaix (salle du Cygne): en raison des normes «covid» actuelles, les dates des spectacles seront communiquées ultérieurement (prière de consulter la presse locale et les affiches).



SAINT-AUBIN-SAUGES

Un drive-in pour le dépistage du Covid-19 au port de Saint-Aubin-Sauges

Sous l'égide de la Ligue pulmonaire neuchâteloise et en collaboration avec la commune de La Grande Béroche, ce nouveau drive-in pour le dépistage du Covid-19 est opérationnel depuis le mercredi 19 janvier.

Accessible sans ordonnance, cette nouvelle infrastructure de test répond à l'augmentation importante des demandes de tests en fonction de la situation actuelle. Les tests antigéniques pourront être effectués 7 jours sur 7 sur réservation et jusqu'en soirée en fonction de la demande.

Une signalisation sera mise en place pour accéder au site et diriger la circulation dans le parking. Les rendez-vous peuvent être pris à l'adresse suivante: <https://lpne.ch/tests-rapides-grande-beroches/> Les personnes sont priées de se munir de leur carte d'identité et de leur carte d'assurance maladie.

CORTAILLOD

Conférence sur l'alimentation des seniors

Le mercredi 9 février 2022 à 14h30 au Foyer de Cort'Agora, Madame Florence Authier, diététicienne ASDD, Espace Nutrition, de Neuchâtel, présentera une conférence intitulée: **Alimentation des seniors**

Cette conférence sera l'occasion de faire un tour d'horizons des éléments à privilégier dans l'alimentation quotidienne des seniors. Des informations pratiques vous seront données au sujet du choix des aliments (aliments à privilégier ou à éviter) en tenant compte des recommandations actuelles. Les objectifs sont de faire le lien entre les notions d'alimentation équilibrée et variée, le contexte personnel et médical de chacun, tout en gardant le plaisir de la table. Cette conférence est ouverte à toutes les personnes qui présenteront un certificat COVID 2G valable. Le port du masque sera obligatoire. L'entrée est gratuite. Une collecte sera faite pour couvrir les frais.

Le Loft: un espace créatif et jeune dans la région

Les débuts d'année voient germer de nouvelles envies, et notamment celle d'entrer plus en cohérence avec notre petit guide intérieur. L'entrain se voit poussé, entre les bonnes résolutions et la fraîcheur d'une page blanche que l'on souhaite remplir dignement. Peut-être aspirons-nous à dorloter nos relations avec tendresse et respect? Ou encore à plus d'art dans notre vie, ou à montrer plus de respect pour l'environnement?

Pour ces deux dernières ambitions, nous avons une proposition! En effet, un lieu tout local voit s'activer des femmes inspirées: Le Loft. Situé dans les hauts de Boudry, il se veut un espace de création «où se créent des synergies dynamiques» comme le dit si bien Fanny Blanchet, l'illustratrice en place au milieu de couturières. Aujourd'hui, nous en présentons la population et la vocation.

de faire chauffer ses machines lors d'ateliers couture pour petits et grands.



Mallow en pleine création

«On aime cet espace où l'amitié intensifie la créativité. La luminosité et l'ouverture nous motivent à travailler ainsi qu'à y accueillir du monde pour les divers ateliers que nous organisons.»

Annik et Mallow

Du côté de *nacré* ce sont des vêtements chinés en friperie qu'Anne Jornod et Amandine Voillat nettoient et retravaillent, leur offrant une nouvelle vie. Leur travail, soigné et élégant, s'inscrit dans une démarche de mode responsable. Courant 2021, le Musée des Beaux-Arts du Locle les mandates pour la revalorisation de la bâche de l'artiste japonais Yuji Hamada, qui ornaient la façade

du bâtiment. Elles portent ce projet mêlant couture, art et écologie avec brio en fabriquant des cabas au design épuré.

La troisième marque produite au Loft s'appelle Bonjour Bonheur. Toujours axée sur un travail artisanal de créations textiles. «Les créations colorées, aux lignes intemporelles favorisent

la consommation consciente et le zéro déchet à travers les objets du quotidien» nous confie Mallorie, fraîchement arrivée. Nous, ce sont ses coussins et les charlottes pour protéger les plats de manière éthique qui nous ont tapés dans l'oeil...

Bon... mais avec tous ces vêtements, il faut bien des modèles, non? Avant de partir entre les mains de leurs acquéreurs, ce sont les oeuvres de Fanny Blanchet, jeune illustratrice et graphiste diplômée de la HEAD, que les créations inspirent... «Les beaux tissus m'inspirent pour les habits de mes personnages! Et de manière générale, le Loft ouvre des perspectives grâce aux points de vue et sensibilités des autres personnes.» La porte métallique du Loft peut se fermer. Quelques escaliers, et la majestueuse Montagne de Boudry nous présente ses courbes, ses reliefs boisés. Ce que 2022 aura à nous offrir, nous ne le savons pas, mais il est certain que de nombreux talents oeuvrent dans la région du Littoral... pour ce qui est des femmes mentionnées ici, une visite sur leurs sites ou leurs réseaux sociaux nous permettra de belles découvertes artistiques et une consommation locale, respectueuse de l'humain comme de l'environnement.

- www.cooscreations.ch
 - www.bonjourbonheur.ch
 - www.fannyblanchet.ch
- Instagram: @nacre_rework

Hélène Lavoyer



Au fond du grand espace, illuminé par de larges fenêtres à chaque bout, siègent les tissus d'Annik et Mallow, créatrices de COOS. La marque propose des chouchous faits avec des tissus nichés en seconde-main ainsi que des pièces uniques qu'elles ont parfois retravaillé, mais ce n'est pas tout: le duo propose également



Institut C'est l'Pied
 Marie-Chantal Bolle
 reçoit sur rendez-vous
 Tél. 032 842 20 69

Réflexologie – Energétique
 Massages relaxants
 Drainage lymphatique (M. Vodder)

f. despland - chaussures
 bottier-orthopédiste OSM
 maîtrise fédérale

Rue A. Ribaux 1, 2022 Bevaix, Tél. 032 846 12 46

Avec nous... vos pieds sont
 entre de bonnes mains

KIOSQUE
 Du TEMPLE

Jenny Miéville
 Rue du Temple 5 – 2022 Bevaix
 kiosquedutemple@gmail.com

Tabac – Presse – Café – Jeux
 Idée cadeau – Vins de Bevaix

Lu-Ve: 06h30 – 12h00 / 13h15 – 18h30
 Sa: 07h30 – 16h00
 Di (+jours fériés): 07h30 – 12h00

SMART-Consulting
 – Be Smart –

Fiduciaire – Conseils – Impôts
 Votre fiduciaire de proximité

info@smart-consulting.ch
 Bevaix – 032 545 32 25

Stefano Marti
 Menuiserie - Charpente - Isolation - Escaliers
 Revêtements - Transformations - Vitrerie

Exposition de fenêtres PVC et bois-métal

Boudry - Tél. 032 842 37 02 - www.stefanomarti.ch

Internorm

Carrosserie Stamm

CORTAILLOD 032 842 18 03

Véronique Grunder
Instructeur PILATES et Fitness

 Cours individuel ou en groupe
 Coaching à domicile

www.pilates-solaire.ch

Cours Pilates en ligne

**3 leçons découvertes
en ligne gratuites**

 Pratiquer régulièrement la méthode
 Pilates pour en finir avec le mal de dos.

**Bon cadeau pour
1 mois d'accès au cours
de Pilates en ligne**

 Tél. 078 821 17 18
 vero@pilates-solaire.ch
 2016 Cortaillod


JURIVISIO
 CONSEIL JURIDIQUE PRIX ACCESSIBLE
 TOUS DOMAINES ET DIVORCE AMIABLE
 info@etude-juvet.ch
 032 724 8700 | 079 749 9442
www.jurivisio.ch

Revue LHI


HONDA
 The Power of Dreams


**Pensez à faire
le service de vos
machines
et tondeuses
durant
la pause
hivernale**

 VENTE - RÉPARATION - LOCATION
 CENTRE AGROMÉCANIQUE
DUCOMMUN Sàrl
 Eugène de Coulon 3a - 2022 Bevaix
 Tél. 032 846 18 56 - Fax 032 846 27 59
www.ducommun-sarl.ch
Impressum
 Editeur:
 Imprimerie BO - Concept Sàrl,
 Rue du Temple 5, 2022 Bevaix.
 Tirages tous ménages:
Revue LHI: 10'800 ex.
 Areuse, Auvernier, Bôle, Boudry,
 Colombier, Cortaillod.
Journal de La Grande Béroche:
4'700 ex., Bevaix, Gorgier-Chez-
 le-Bart, Fresens, Montalchez,
 St-Aubin-Sauges, Vaumarcus

AGENDA

10 février Dîner tripes	Club des Aînés de la Béroche	Castel St-Roch, St-Aubin
12 février Spectacle de marionnettes	Théâtre «La Cardamone»	Epancheurs 15, Auvernier
16 février Fondue et Loto	Anim'Aînés Auvernier	Foyer, Salle polyvalente
24 février Après-midi récréative	Club des Aînés de la Béroche	Castel St-Roch, St-Aubin
10 mars Loto	Club des Aînés de la Béroche	Castel St-Roch, St-Aubin
12 mars Repas de Gala	FC Béroche	Salle de spectacles, St-Aubin
2 mars Repas tripes	Club de Loisirs de Colombier	Local, Sentier 1a, Colombier

BOUDRY

A Boudry, La Passade se réveille !

Coup d'œil sur ces derniers mois: quel théâtre avons-nous partagé? Embarrassés de nouvelles mesures? Endiablés de consignes, de masques, de 2G, de 2G+, de PASS-machin ou de PASS-chose? Dans quelles mesures, dans quelles conditions avons-nous accueilli celles et ceux gourmands de théâtre et de musique? Théâtres, lieux culturels se sont-ils réjouis de partager, entourés de leur public attendu, leur agenda chéri et souvent bouleversé?

Chassons les incertitudes et souvenons-nous de Jacques Prévert: «Le bonheur en partant m'a dit qu'il reviendrait».

Pour La Passade, La Cie des Amis de la Scène et ses bienveillants bénévoles, fin janvier aura marqué le départ d'une dernière série de supplémentaires d'une célèbre comédie - déjà applaudie par plus de 4000 spectateurs - SILENCE, on tourne! programmée jusqu'au 2 avril.

Début février, un subtil et délicat spectacle de cabaret: Charlotte et Antoine font de la musique; Charlotte au chant, Antoine au piano, mais pas que...

Car ce duo aime surtout faire rire...!

En février toujours, les vieilles poutres du Foyer Bel-Etage résonneront aux sons du jazz des Swinging The Blues. Le premier Jeudi-Musique de l'année.

Puis mars arrivera pour la suite des drôleries de SILENCE, on tourne! Tandis qu'avril accueillera, toujours au premier étage de Louis-Favre 20, une soirée Jeudi-Musique en compagnie de Boston Ivy, quatre musiciens bien décidés à faire revivre Blues, Jazz et Soul. Déjà célèbres, voici des standards de Franck Sinatra, Joe Cocker et Ray Charles.

Et la suite, aurez-vous envie de questionner? Nous y songeons, nous nous y attelons. Pour que bientôt, devant notre scène, vos yeux brillent de nos choix.

On réserve toujours ses places à l'adresse → www.lapassade.ch, et si le cœur vous en dit, on peut à l'avance retirer son billet d'entrée, du mercredi au vendredi, de 15 à 18h, rue Louis-Favre 20. Durant le même horaire, on peut appeler le 032 841 50 50.

Espace culturel La Passade
 La Cie des Amis de la Scène
 Raymond Aebly

SILENCE, on tourne!



HORIZON

POMPES FUNEBRES

032 842 1 842 - 24H/24
WWW.PF-HORIZON.CH

COLOMBIER

DISPONIBILITÉ, ÉCOUTE & CONSEILS PERSONNALISÉS - PRÉVOYANCE FUNÉRAIRE

avec Vous,

 NOUS ORGANISONS LES OBSÈQUES
 ET PRENONS SOIN DE VOTRE PROCHE

pour Vous accompagner
BENA DANIEL

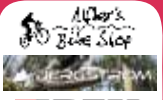
LES COMMERCES ET ENTREPRISES DE LA RÉGION

tradition et qualité

A votre service depuis 1934

Garage plus **Garage Alfter**

24h/24



IBEX

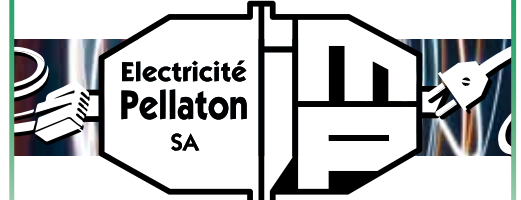
Avenue du Lac 19
2024 St-Aubin-Sauges
Tél. 032 835 11 87
www.garagealfter.ch

Vente / service / réparation
toutes marques
Vélos musculaires / électriques

*A l'occasion
du 1^{er} Mars,
des commerces
et entreprises
de la région
à votre service*

A votre service depuis 1971

Installations électriques • Photovoltaïques
Paratonnerres • Vente & réparations



2024 St-Aubin-Sauges
Tél. 032 835 22 94

A vos côtés depuis 1971
www.pellatonelectricite.ch

A votre service depuis 1989



La miniaturisation et l'assemblage de circuits
dans le domaine de la μ Electronique est
notre spécialité.

Web: www.hybrid.swiss
Email: mailbox@hybrid.swiss
Tél: 032 835 33 88

2025 Chez-le-Bart

En 1011 apparaît pour la première fois
la mention du nom «Neuchâtel» dans un
acte de donation de Rodolphe III de Bour-
gogne à son épouse. Le canton passe tour
à tour sous domination bourguignonne,
combourgeoise puis germanique.

En 1531, Guillaume Farel amène la
réforme à Neuchâtel qui l'accueille les
bras ouverts. De nombreux huguenots
fuyant l'édit de Nantes viennent y trou-
ver refuge ; le haut du canton commence
à se peupler.

A votre service depuis 1974

ENTREPRISE FORESTIÈRE
Pierre Camponovo



Entretien de propriétés
Elagage et abattage spéciaux
Vente de bois de cheminée

Les Aiges-Dessus 1
2023 GORGIER
camponovo.p@blaewin.ch

Tél. 032 835 23 14
Fax 032 835 30 56
Natel 079 637 78 22

En 1815, le canton de Neuchâtel adhère au pacte fédéral, c'est l'avant-dernier canton suisse à
entrer dans la Confédération helvétique. Cependant, le Congrès de Vienne confirme le roi de
Prusse en sa qualité de prince de Neuchâtel et à Neuchâtel son statut de canton suisse, une
situation hybride alors unique en Suisse.

Ce n'est qu'en 1848 que les révolutionnaires, conduits par Fritz Courvoisier, partent du Locle
dans les Montagnes neuchâteloises, descendent en direction du Littoral et chassent définiti-
vement les Prussiens ; l'histoire moderne neuchâteloise commence.

Après avoir rempli les fonctions de seigneurie, comté puis principauté (le château a hébergé
des princes venus de tous les horizons), Neuchâtel devient enfin un canton indépendant,
libre de choisir démocratiquement ses autorités ; Alexis-Marie Piaget devient le président du
premier gouvernement provisoire neuchâtelois. Ainsi, le 1er mars 1848 reste la date dont se
souviendra l'histoire comme du «jour de l'indépendance neuchâteloise», férié et fêté comme
il se doit dans le canton.

A votre service depuis 2011

Imprimerie

Di Marco Séverin
Successeur
032 846 18 01

BO-Concept

Editeur de la revue mensuelle LHI
et du Journal de La Grande Béroche

CRÉATEUR D'IMPRIMÉS

Rue du Temple 5 | CP 433 | 2022 Bevaix



G A R A G E
B E R T R A N D R U E D I N

**Véhicules neufs,
démo et occasion
disponibles de suite**

2017 Boudry 032 842 44 23 www.garageruedin.ch

Le Musée de l'Areuse et son architecture: 150 ans d'histoire

L'année 2022 marque les 150 ans du Musée de l'Areuse. Cette bâtisse ne fut cependant pas toujours un musée et son développement au fil des siècles est un témoin incontournable de l'histoire boudryenne.

De stand de mousquetaire à musée

1866. Le Musée de l'Areuse cherche des locaux dans lesquels ils pourraient entreposer mais aussi exposer ses collections. La volonté initiale de fonder un musée pédagogique les amène alors à héberger leurs pièces dans une école. C'est au deuxième étage du Collège des Filles, aux Vermondins, que possède alors le Musée de l'Areuse ses premiers locaux. Très rapidement, le musée manque cependant de place.

La Société du Musée de l'Areuse, fondée en 1872, se penche dès le début des années 1880 sur l'ancien stand de tir désaffecté situé au contrebas de la ville. Ce bâtiment appartenait à une compagnie de mousquetaire, dont l'existence est attestée par un règlement datant de 1686, puis une seconde fois par la donation d'un pré aux Esserts, en 1702. Ce pré était à l'époque déjà le théâtre de grandes fêtes populaires, un site d'élection ou encore de promenade pour les Boudryens. En bref, un lieu de sociabilisation et de loisirs. C'est en 1882 que le Conseil communal cède à la Société du Musée de l'Areuse, le bâtiment de l'ancien stand de tir, ainsi que le terrain adjacent pour y établir un «jardin anglais». Premier élément du bourg, Le Musée de l'Areuse se dresse, telle la carte de visite de Boudry. De là, on rejoignait soit la «Route de la Plaine», aujourd'hui connue sous le nom de «l'Avenue du Collège», qui menait au château, ou alors la «Rue des Moulins» qui menait le voyageur jusqu'aux fabriques situées le long de l'Areuse.



Dessin de F. Huguenin-Lassauguet gravé par E. Huguenin-Jacot, paru en 1888 dans le *Véritable messager boiteux de Neuchâtel*. Il laisse deviner l'aspect de la façade ouest avant sa reconstruction en 1923.

Construction et rénovations

Eugène Colomb, architecte neuchâtelois né en 1853 entame alors en 1883 les travaux de rénovations, ou plutôt, de reconstruction de l'ancien stand de tir. Le bâtiment, surélevé, comporte alors un logement pour le concierge, un bureau pour le conservateur, ainsi qu'une salle d'exposition. Le Musée de l'Areuse existe ainsi sous la forme que nous lui connaissons encore aujourd'hui. Trente ans plus tard, en 1913 est avancé le projet d'un Hôtel des Postes à Boudry.

Certains membres du comité sont favorables à la création d'un bâtiment qui contiendrait la poste au rez-de-chaussée. Le premier étage serait divisé entre quelques bureaux de postes ainsi qu'un logement. Le musée habiterait quant à lui le deuxième étage. Le bâtiment aurait ainsi été détruit à l'avantage d'un autre, considérablement plus volumineux. Ce projet n'a cependant pas été validé et le musée garda sa composition initiale.



L'environnement du Musée de l'Areuse (au fond à droite) en 1917, avec le jardin public et le collège de 1897 (coll. SPMS).

La Première Guerre mondiale, suivie de la Peste Espagnole et de la Grande Dépression stoppent toutes activités et tout projet pour le musée. Progressivement, il sombre dans l'inactivité. On envisage alors, à la sortie de la Seconde Guerre mondiale, dans le projet d'une route de contournement en 1958 de le détruire, pour le reconstruire, selon les plans d'Oscar Guinand, sous le tablier du pont. A nouveau, l'existence du Musée de l'Areuse est compromise. Bien heureusement, ce projet lui aussi n'aboutit pas et le musée fut une fois encore épargné. On flanque alors la porte d'entrée de deux fûts de canons et de l'inscription « Musée ».

L'année 1997 est synonyme de nouvelles restaurations pour le bâtiment du Musée de l'Areuse. Pierre-Henri Béguin, l'actuel président, ainsi que le Comité de la Société du Musée de l'Areuse font restaurer la façade nord. Les piliers en brique ainsi que les colonnettes en fontes de la façade ouest sur lesquels reposait une galerie sont remplacées par des supports en béton armé. Cette galerie fut supprimée par l'architecte Michel Tanner, pour être remplacée par une façade en trois zones comportant trois vitrines extérieures, reprenant ainsi la structure initiale du musée. La vaste salle du rez-de-chaussée connaît elle aussi une rénovation afin de répondre aux exigences d'un musée moderne et vivant. La restauration de l'édifice se termine en l'an 2000, avant d'être

inauguré, la même année. Tout comme son apparence, le fonctionnement du Musée de l'Areuse se veut fidèle à ses origines. La collection continue de s'accroître grâce aux généreux dons, perpétuant ainsi la volonté d'entretenir et préserver ce que les habitants de la région ont à partager avec les générations futures.

Jubilé des 150 ans du musée

Le choix de ce bâtiment si singulier par les pionniers régionaux pour contenir les pièces de collection du Musée de l'Areuse n'est pas anodin. Sa survie n'en est que plus remarquable, d'autant plus que les autres musées régionaux construits en Suisse durant la même période ont tous disparus. Les «cabinets de curiosités» tels qu'on pouvait les voir tout au long du dix-neuvième siècle furent progressivement remplacés par les musées spécialisés actuels. Le Musée de l'Areuse est un des rares derniers témoins attestant la manière dont les hommes concevaient un «musée régional», avec sa structure, ses collections, et sa scénographie. C'est pour cette raison que l'édifice, sa salle du premier étage ainsi que ses collections sont reconnus, le 2 avril 1997, comme bien du patrimoine cantonal sous la protection du Conseil d'Etat et de la République et Canton de Neuchâtel.



Le Musée de l'Areuse avant le début de sa restauration en 1997 (coll. Musée de l'Areuse).

Une année de festivités

L'année 2022 marque les 150 ans du Musée de l'Areuse. Elle sera composée de multiples surprises. La première d'entre elles sera dévoilée lors de l'ouverture de la saison, au traditionnel rendez-vous du 1^{er} avril. La nouvelle exposition temporaire y sera également présentée, dans laquelle des objets choisis par des Boudryens seront mis à l'honneur. Cet été marquera également le lancement du système d'audio-guide. Les festivités se termineront par deux soirées prévues pour le mois de novembre. Nommées « Lucullus », un repas pourra être partagé à un tarif accessible pour tous.

Nathanaëlle Delachaux

Le petit lexique régional DES LOOMIS



IDÉE ORIGINALE : LOOMISTUDIO
DESSINS : CÉLINE SIMONI

1. LA CRAMINE:

À NEUCHÂTEL, SE DIT D'UN FROID INTENSE, QUI BRÛLE LA PEAU...



JEUX CONCOURS

Grille Sudoku N°1 (niveau moyen)

	2			7	5	8
		7			3	
1				2		6
		5			4	
	3		8	1	6	
			4			8
5				6	1	8
		3		4		6
9			5	7		4

A GAGNER

1 BON de Fr. 100.- au restaurant La Taverne du Château à Colombier

Remplissez les cases vides avec les chiffres 1 à 9. Chaque chiffre ne peut apparaître qu'une seule fois dans chaque rangée, chaque colonne et chacun des neuf blocs 3x3. La solution s'affiche dans les cases vertes, de gauche à droite.

Envoyer votre réponse **jusqu'au 28 février 2022** en remplissant le formulaire sur le site: www.bo-concept.ch/concours.html ou par mail, en précisant vos coordonnées complètes, le numéro de la grille et la solution, à l'adresse suivante: s.dimarco@bo-concept.ch. Le gagnant sera tiré au sort parmi les bonnes réponses et recevra un bon de Fr. 100.- à faire valoir au restaurant La Taverne du Château à Colombier.

RESTAURANT



BANQUETS • SÉMINAIRES • MARIAGES

Giuseppe Meli

Rue du Château 1, 2013 Colombier
Tél. 032 845 02 00 - info@lataverneduchateau.ch
www.lataverneduchateau.ch



Rue du Château 17 / 2022 Bevaix
032 843 07 07 / www.sitebco.ch

sitebco
télévision • internet • téléphonie

Internet haut débit et télévision HD grâce au teleréseau.

Dans les communes de Bevaix, Boudry, Cortaillod, Bôle



Vendredi 11 février 2022
Samedi 12 février 2022
à 20 heures

Soirée très cabaret avec
Antoine et Charlotte

Location: tél. 032 841 50 50
et www.lapassade.ch

ESPACE
CULTUREL
BOUDRY

**LA
PASSADE**

Installations photovoltaïques



eli10

ELI10 SA

RUE DU CHÂTEAU 17 T 032 720 20 20 INFO@ELI10.CH
CH - 2022 BEVAIX F 032 720 20 29 WWW.ELI10.CH

VAUMARCUS

Joli coup de pub pour l'importateur suisse de Lakmé sur les hauts de Verbier

Etablie depuis 2004 dans La Grande Béroche, PHV Diffusion, qui importe des produits réputés et d'excellente qualité pour les coiffeurs, a écrit un magnifique logo d'une des marques phares que la société représente en Suisse: Lakmé. C'est le Lac des Vaux (gelé et enneigé), sur les hauts de Verbier, qui a servi de tableau blanc pour ce graffiti éphémère, dimanche matin 23 janvier dernier.

En médaillon sur la photo, les deux graffeurs Philippe Vuillemin (patron de PHV Diffusion) et son fils Arnaud Vuillemin.



MILVIGNES

Lancement de l'appel à projets « Milvignes est à vous »

La Commune de Milvignes lance un appel à projets participatifs dans les domaines de la culture, des loisirs, du sport et du tourisme. Il s'agit d'enrichir l'offre existante par des projets imaginés et portés par les citoyen-ne-s. Ceux-ci doivent être accessibles à un large public et se dérouler sur le territoire communal. Délai de postulation: le 1er mars 2022.

Avec cet appel à projets, la Commune de Milvignes propose de donner la parole à la population et de l'impliquer dans le développement de l'offre culturelle et de loisirs. Il s'agit d'être à l'écoute des habitant-e-s et des sociétés locales et de leur offrir une possibilité de développer des projets qui dynamisent la Commune et favorisent le vivre ensemble. Le Conseil communal souhaite que les citoyen-ne-s et les associations puissent s'appropriier l'espace public pour mettre sur pied des événements ou des concepts inédits. La forme des projets proposés est libre mais ces derniers doivent impérativement se dérouler sur le territoire communal et être accessibles à un large public. Le Conseil communal privilégiera les projets basés sur le bénévolat et qui sont élaborés dans le respect de l'environnement.

De nouveaux concepts

Les animations culturelles et sportives sont nombreuses à Milvignes et il ne s'agit pas de faire concurrence aux sociétés locales. Au contraire, il est important qu'elles se sentent concernées par cet appel. Les projets soumis doivent être nouveaux, mais il peut s'agir par exemple de l'extension ou de la diversification d'une manifestation existante. Les autorités comptent sur la créativité et le dynamisme de chacun pour que des propositions inédites émergent. La Commission culture, loisirs, sport et tourisme sélectionnera le ou les projets qui seront primés. Cette commission, composée de la cheffe de dicastère et de la déléguée culture, loisirs et sport ainsi que de membres élus en début de législature, examinera tous les dossiers avant de soumettre son choix au Conseil communal qui rendra une décision définitive dans le courant du mois d'avril 2022.

Un montant total de 10'000 francs est prévu pour soutenir un-e ou plusieurs lauréat-e-s. Cet appel à projets est ouvert à toutes les personnes domiciliées à Milvignes et à toutes les associations et sociétés affiliées à l'une des associations de sociétés locales de Milvignes. Les personnes intéressées ont jusqu'au 1er mars 2022 pour déposer un dossier par la poste, au Service culture, loisirs, sport et tourisme, rue Haute 20 à Colombier ou par voie électronique auprès de milvignes.cls@ne.ch. Le règlement de participation est à disposition sur le site Internet de la Commune.

Le Conseil communal

Renseignements complémentaires:

Julie Matthey, déléguée culture, loisirs, sport et tourisme, julie.matthey@ne.ch



vous propose une comédie de Gérald Sibleyras

L'Inscription

Mise en scène: Denis Marioni & Bruna Cattani

Salle de spectacles St-Aubin-Sauges

Samedi 19 février 2022, à 19 heures
uniquement avec repas.

Réservations obligatoires (horaire ci-dessous)
uniquement par tél. au 079 356 57 97
dès le 7 février à 16h00

Dimanche 20 février 2022 à 17h00

Samedi 5 mars 2022 à 20h00

(Spaghettis offerts après le spectacle)

Dimanche 6 mars 2022, 17h00

Réservations dès lundi 7 février à 16h00

en ligne: www.labeline.ch

ou par tél. au 079 356 57 97

(Du lundi au vendredi de 16h00 à 19h00)

(Le samedi de 10h00 à 11h30)

Entrée avec certificat Covid19 2G

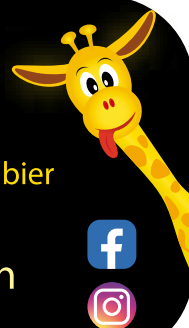
TROC La Girafe

bébés, enfants, ados

Rue du Collège 3 à Colombier

078 764 46 76

www.troclagirafe.ch




STUDIO BC

Coiffure - Onglerie - Boutique

Av. de Neuchâtel 40 - 2024 St-Aubin

078 886 57 33

Brigitte Campagna




Bas-de-Sachet 7
2016 Cortaillod
Natel 079 379 43 36
www.vitrierenotter.ch
vitrierenotter@hotmail.ch

Remercie sa fidèle clientèle et lui souhaite de joyeuses Fêtes et une excellente année 2022.

Agencements verres et miroirs
Verres anti-vandalisme - Vitrages isolants
Douches à l'italienne - Portes de douche
Remplacement de verres et miroirs
Réparation verres à boire, vases, etc.

Entre-meubles de cuisine - Châtiers



Rue Haute 27, 2013 Colombier
T 032 841 0 841
info@fiscaplus.ch
www.fiscaplus.ch

Membre FIDUCIAIRE | SUISSE

- Planification et conseils fiscaux
- Déclarations d'impôts, succession
- Comptabilité, TVA, gestion des salaires
- Gestion et conseils d'entreprise
- Organe de révision
- Gestion immobilière

Faugère David
Agent fiduciaire avec brevet fédéral
CAS en fiscalité des PME

Fiduciaire

Comptabil-IT SA

www.comptabil-it.ch

Comptabil-IT SA
Rue Louis-Favre 12
2017 Boudry
032 721 36 61

Membre FIDUCIAIRE | SUISSE



Je remplis votre déclaration d'impôt (neuchâteloise uniquement)



Vous représente en cas de comparution auprès de l'autorité fiscale.

N'hésitez pas à me téléphoner:
032 835 20 38

Fiduciaire N. Debrot – Roncinier 5 – 2023 Gorgier
Comptabilités, Décompte TVA, Décomptes AVS/Assurances sociales
Aide à personnes âgées pour effectuer des paiements chaque fin de mois

I₁ M₃ P₃ O₁ T₁ S₁

Remplir sa déclaration d'impôts peut devenir un casse-tête, alors des spécialistes sont à votre disposition

PROMOTION SANTÉ SUISSE

Parfois, l'esprit aussi a besoin d'un booster



Gesundheitsförderung Schweiz
Promotion Santé Suisse
Promozione Salute Svizzera

Lorsque l'on prend de bonnes résolutions pour la nouvelle année, cela concerne souvent la santé physique. Même s'il est sans aucun doute bénéfique de faire plus de sport et de consommer moins d'alcool, il convient également de s'intéresser à son bien-être psychique, en particulier en cette troisième année de coronavirus avec les incertitudes et les restrictions qui persistent. Promotion Santé Suisse donne des conseils pratiques afin de renforcer la santé psychique en 2022 et soutient les offres correspondantes.

Tout comme notre corps, la santé psychique nécessite soins réguliers, notamment en ces périodes d'incertitudes marquées par la pandémie. Sans bien-être mental, les autres mesures de prévention en matière de santé sont souvent vouées à l'échec. Par conséquent, l'une de nos résolutions pour 2022 devrait clairement concerner notre santé psychique. Pour cela, il y a de nombreuses choses que l'on peut faire soi-même. De petites choses suffisent souvent pour qu'une journée mal commencée devienne agréable.

«Nobody is perfect» est la devise

pour une bonne estime de soi. Prêter attention à soi est quelque chose de très personnel. Pour cela, il existe différentes possibilités et chacun-e devra trouver celle qui lui convient. Tandis que certain-e-s oublieront leurs tracas avec une activité physique soutenue, d'autres se détendront en se promenant au grand air. La (re)découverte de sa propre créativité ou d'un talent individuel peut aussi dans l'intervalle donner des ailes. En effet, apprendre de nouvelles choses et développer ses capacités stimule l'esprit et renforce la confiance en soi. Et il n'est jamais trop tard pour

commencer. Même si l'on n'a pas le talent de Michel-Ange pour la sculpture, on peut toujours essayer pour rire. Le rire est l'une des ressources les plus importantes pour la santé psychique, d'autant plus que dans notre société, la performance et la perfection semblent souvent constituer les priorités absolues. Il est d'autant plus important de se défaire de ses propres exigences irréalistes et de respecter ses limites. Selon de nombreuses études, si l'on arrive à s'accepter et à s'apprécier avec toutes ses forces et faiblesses, l'on a de bonnes chances de rester en bonne santé psychique.

10 conseils pour favoriser la santé psychique au quotidien

- Rester actif
 - Rester en contact avec des amis
 - Se détendre
 - Participer
 - Pratiquer des activités créatives
 - Apprendre de nouvelles choses
 - En parler (ses joies et ses peines)
 - Demander de l'aide
 - Ne pas renoncer
 - S'accepter tel que l'on est.
- Veiller à sa santé psychique devrait être une habitude au même titre que se brosser les dents», explique Thomas Mattig, Directeur de Promotion Santé Suisse.

Pour longtemps au cœur du Littoral et dans celui des Neuchâtelois.

Pour Raiffeisen, la proximité n'est pas un vain mot. Chaque jour, nos conseillères et nos conseillers vous écoutent et vous proposent des solutions personnalisées pour toutes vos opérations bancaires.

Plus d'infos sur les horaires d'ouverture de nos agences :

www.raiffeisen.ch/neuchateletvallees

RAIFFEISEN

Banque Raiffeisen Neuchâtel et Vallées Agences Bevaix, Cernier, Coffrane, Colombier, Fleurier, Gorgier, Neuchâtel, La Neuveville et Saint-Blaise
Téléphone 032 836 41 00 Retrouvez tous les emplacements de nos bancomats sur www.raiffeisen.ch/neuchateletvallees



«L'Harmonie des sens»



Espace beauté et bien-être

ABONNEMENT SPÉCIAL

- Massage minceur manuel
- + Drainage lymphatique par pressothérapie
- + Conseil «remise en forme»
- + Cadeau offert (Kit de remise en forme)

Du lundi au vendredi sur rendez-vous au 079 952 38 95
Rue Adolphe-Ribaux 9, 2022 Bevaix



18-19-20 février
11-12-13-19-20-25-26-27 mars
1-2 avril 2022
Les Ve et Sa à 20h, le Di à 17h
Reprise de
SILENCE, on tourne!
Location: tél. 032 841 50 50
et www.lapassade.ch

ESPACE
CULTUREL
BOUDRY

**LA
PASSADE**

**Prochaine parution:
15 mars 2022 (délai: 28.02.22)**

VAL-DE-TRAVERS

Le Bus des neiges roule pour une deuxième année

Le concept du Bus des neiges, lancé au Val-de-Travers en 2020 sous l'impulsion du réseau Mobilités de Destination Val-de-Travers, a repris du service depuis le 18 décembre avec une circulation tous les jours jusqu'au 6 mars. Atteindre les pistes de ski et les itinéraires balisés pour la raquette à neige sans voiture, c'est ce que propose le Bus des neiges.

En Bus des neiges pour le dernier kilomètre !

Avec sa flexibilité et ses faibles coûts, ce Bus complète l'offre des transports publics. Ainsi, des minibus sur réservation circule cet hiver, d'une part entre Couvet et le Centre nordique de Couvet / Creux du Van, et d'autre part entre Les Verrières et le Centre nordique des Cernets, tous les jours jusqu'au 6 mars 2022. Les usagers des transports publics ont donc accès aux pistes de ski de fond menant tout près du Creux du Van, à la cabane Perrenoud et son panorama jusqu'aux Alpes. Ils peuvent aussi réaliser une traversée des hauts plateaux enneigés en direction des restaurants de la Rondenoire ou des Rochats, et poursuivre sur Mauborget, Les Cluds et Les Rasses. Ces 3 localités étant desservies par des bus de Car Postal ou TRAVYS, il est donc possible de rentrer chez soi commodément, soit par Yverdon-les-Bains, soit par Sainte-Croix et le Car Postal pour La Côte-aux-Fées et Buttes.

Du côté des Cernets, des parcours balisés pour la raquette à neige se rajoutent aux 52 km de pistes de ski de fond classique et skating de renommée aux confins de la vallée des fées, toujours au départ de l'hôtel-restaurant des Cernets. Une étape idéale lorsqu'on entreprend la Traversée du Jura Suisse à ski de fond (TJS, dont 60 km sur le territoire neuchâtelois) ou la Grande Traversée du Jura Français (GTJ). Un fondeur parcourant la Piste du Cernil jusqu'à La Brévine peut ainsi revenir à son point de départ en fin de journée... ou inversement !

Pas moins de trois structures différentes dans le canton

Lier la mobilité douce et les sports d'hiver, c'est le défi que se sont lancés plusieurs acteurs des transports et du tourisme dans le canton de Neuchâtel il y a quelques années déjà. Ainsi, pas moins de trois structures de transport « spécial hiver » différentes permettent aux usagers d'arriver au pied des pistes: le Nordic'BUS, le Snowbus et le Bus des neiges.

Le Snowbus circule entre Neuchâtel et Le Crêt-du-Puy / Les Bugnens / Les Savagnières. Également situé dans les hauteurs du Val-de-Ruz, le Nordic'BUS relie Cernier à Tête-de-Ran via Les Hauts-Geneveys et La Vue-des-Alpes. Les deux lignes de Bus des neiges relient Couvet au Couvent / Creux du Van, ainsi que Les Verrières aux Cernets.

Réduire son empreinte carbone

Le Bus des neiges est une offre née du constat de parkings encombrés au départ des randonnées à ski et en raquettes. Grâce à la collaboration avec les services de transports régionaux, les adeptes de sports de neiges peuvent se rendre en montagne de manière plus respectueuse du climat. Le Bus des neiges dessert exclusivement des régions, huit au total entre le col du Julier et le Val-de-Travers, qui étaient jusqu'à présent accessibles en voiture mais pas en transports publics. La phase pilote de trois ans a montré que le service répond à un réel besoin. C'est pour cette raison que l'offre a été reprise par le Club Alpin Suisse CAS, avec le soutien de l'ATE Association transports et environnement.

→ www.myvaldetravers.ch

TRANSFORMATION-RÉNOVATION 2011-2021

Piedra

PEINTURE

078 766 55 25 ■ 2025 Chez-le-Bart

- rénovation de façades ■ tous types de peinture et enduit
- faux plafond ■ cloison phonique ■ traitement des moisissures

10 ans A VOTRE SERVICE

TOSALLI

Olivier Berger
T. +41 78 965 82 96

Ch. du Potat-dessus 17
2016 Cortaillod
T. +41 32 841 44 63
info@tosalli.ch
www.tosalli.ch

STORES - PARASOLS
VÉRANDA
MOBILIER DE JARDIN
SERVICE DE DÉPANNAGE 24/7
SERRURERIE - MENUISERIE

Fornachon

Appareils ménagers s.à.r.l.

Vente
Service après-vente

Bevaix
www.fornachon-menager.ch rue du Temple 4b
info@fornachon-menager.ch 032 846 18 77

Imprimerie

BO-Concept

S.à.r.l.

Rue du Temple 5 - 2022 Bevaix
032 846 18 01

Située en plein cœur de Bevaix, l'imprimerie BO-Concept Sàrl vous propose:

- Flyers, affiches, brochures, cartes, etc...
- Articles publicitaires

mais également:

- Articles et annonces dans la Revue LHI

Chez Corinne

Pour vos animaux à Colombier

www.chez-corinne.ch
032 841.45.05
Rue Haute 2 - 2013 Colombier

Cette fois, ça y est ! Les trois frères Laurent...

... exposent au Tri-Na-Niole ! La sympathique galerie, gérée par la Société de développement de Bevaix, accueillera (enfin) leur exposition initialement prévue en novembre 2020.

Les trois artistes amateurs qui investiront les lieux sont donc frères ! Le premier, Frédéric, né en 1951, a une formation artistique, de graveur, accomplie à l'École d'Art de La Chaux-de-Fonds; il a donc un peu dessiné durant sa carrière, essentiellement effectuée dans le domaine de l'horlogerie. Les deux autres, Adrien (1953) et Jacques (1956), n'ont jamais fait de la peinture que par passion, leurs fonctions dans l'administration ne les appelant pas particulièrement à se servir d'un pinceau. Mais il faut dire que les trois frères, durant toute leur enfance, ont vu leur père brosser des tableaux: Éric Laurent ne passait en effet jamais un jour de vacances sans faire au moins une aquarelle, dans la nature principalement.

Le public s'étonnera cependant peut-être de styles relativement différents: au Tri-Na-Niole, Frédéric propose des créations récentes, à la pierre noire, à l'encre de chine

ou au pastel, ainsi que de petites sculptures de papier mâché. Les aquarelles d'Adrien, de plusieurs époques, évoquent les paysages de ses voyages, alors que Jacques présente des aquarelles et des pastels aussi, mais aussi des gouaches, de 1987 à nos jours. Une exposition relativement éclectique donc, passant du non-figuratif au figuratif, du noir et blanc à la couleur, ou encore de souvenirs de l'étranger à l'évocation de notre région.

Le public pourra profiter de la présence des artistes durant 14 demi-journées, les frères Laurent se répartissant la permanence du Tri-Na-Niole. Mais ils seront parfois à deux ou à trois pour vous accueillir avec plaisir.

Tri-Na-Niole, Temple 17, Bevaix:

L'exposition est ouverte tous les jours, de 16h à 22h, du 12 au 27 février 2022.

Frédéric sera en tout cas présent les 15, 18, 22, 25 et 27, Adrien, les 13, 17, 19 et 24, et Jacques, les 12, 16, 20, 23 et 26.



Les trois frères, de gauche à droite: Jacques, Frédéric et Adrien Laurent avec chacun, une de leurs nombreuses créations que vous pourrez découvrir dès le 12 février à la galerie Tri-Na-Niole.

QUINCAILLERIE
du Château

COLOMBIER

NOUVEAU
dans notre assortiment.



Venez découvrir
la marque

Snickers
WORKWEAR



Snickers
Allroundwork
6803

Pantalon de travail polyvalent
et extensible, il offre une liberté
de mouvement très appréciable.

Prix catalogue: Fr. 98.-

Notre prix: Fr. 88.-

Rue du Château 18 - 2013 Colombier - 032 841 33 54
info@quincaille-rie-chateau.ch

Conseil
Jardinage

MEIER
GARDEN CENTER
PISCINES & SPAS

Une nouvelle année de plus se déroule au Garden Center Meier, les premières floraisons d'arbustes apparaissent (Hamamélis, Viburnum, Mahonia). Les agrumes sont en fruits, les camélias sont en boutons florales. La période est propice pour la taille des arbres fruitiers et des arbustes et n'oubliez pas de les protéger à l'aide de l'huile d'hiver.

Vos
Pharmaciens
conseils
La confiance est un lien

Pharmacie Centrale
Rue Oscar Huguenin 13 | 2017 Boudry
Suisse

Durant le mois de février,
réduction de **20%** sur l'achat
d'une paire de chaussure* de la
marque SCHOLL ou HUSKO

(*anciens modèles)

Scholl

HUSKO



Pellaton



Abattages - Plantations - Entretien d'automne

Pellaton Paysagisme

Av. de Neuchâtel 35
2024 St Aubin
Tél: 032 730 42 50

L'association RUN devient objectif:ne

L'association RUN (Réseau urbain neuchâtelois) change de nom et devient objectif:ne. Composée des régions Neuchâtel Littoral, Montagnes neuchâteloises, Val-de-Travers et Val-de-Ruz, l'association qui fête ses 15 ans redéfinit sa communication afin d'exprimer son positionnement au service du développement du canton de Neuchâtel, dans la continuité de la révision de ses statuts en 2017. Ce nouveau nom symbolise la dynamique de construction territoriale du canton, concrétisée par le projet d'agglomération RUN et les Accords de positionnement stratégiques.

Créé en 2006, le RUN (Réseau urbain neuchâtelois) est une association de droit privé sans but lucratif, qui vise à faire rayonner le canton et stimuler la concertation entre ses membres et partenaires. Il appuie ainsi les acteurs publics et privés pour accompagner et faciliter la concrétisation de projets ambitieux partagés. Plateforme de rencontre et de mise en réseau, basée à La Chaux-de-Fonds, l'association est formée par ses quatre régions membres, Neuchâtel Littoral, Montagnes neuchâteloises, Val-de-Travers et Val-de-Ruz. Le RUN devient aujourd'hui objectif:ne, un changement d'identité qui s'inscrit dans la continuité de la réflexion lancée en 2017 afin de repositionner l'association en fonction des besoins actuels et futurs des collectivités publiques neuchâteloises.

L'expression d'une dynamique

Le nouveau nom met en évidence une volonté et une dynamique de travail concertées entre les membres, et plus généralement les collectivités publiques neuchâteloises. Il traduit aussi le principe d'un seul et même objectif, rassem-

blant l'entier des acteurs institutionnels des niveaux communal, régional et cantonal, ceci sur l'ensemble du territoire. Le nouveau logo de l'association représente symboliquement, par ses fins entrelacs, le réseau de collaborations entre les différents acteurs du canton et leur étroite imbrication, formant un tout cohérent et harmonieux.

« Ce changement de nom nous offre l'opportunité d'expliquer de façon directe notre rôle et notre mission, au cœur des relations entre nos quatre régions, ainsi qu'entre les communes et le Canton, explique Daniel Rotsch, président de l'association. Cela nous permet également de faire cesser la confusion avec des projets tiers appartenant au passé, tel le TransRUN. »

« Quatre régions, une agglomération »

La nouvelle identité est complétée par le slogan « Quatre régions, une agglomération », précisant à la fois la structure et la vision de l'organisation. « Nous voulons affirmer un ancrage territorial fort, marquant l'existence et l'alliance des quatre régions et de l'agglomération

unique formées des trois villes et de leurs couronnes, en faveur d'un objectif partagé pour le développement du Canton de Neuchâtel », précise Daniel Rotsch.

L'association objectif:ne reste porteuse du projet d'agglomération RUN (qui s'inscrit dans la stratégie RUN du canton) ; elle s'en distingue par sa nouvelle identité, tout en restant actrice de sa réalisation. « Les enjeux auxquels sont confrontés le Canton de Neuchâtel et ses collectivités publiques nécessitent la poursuite des efforts de concertation, de collaboration et de réformes institutionnelles initiés il y a près de 15 ans, rappelle le directeur Daniel Grassi Pirrone. La recherche de l'alignement des énergies et des forces politiques, le développement de synergies entre collectivités publiques et la réalisation de projets d'avenir partagés permettront le renforcement du positionnement de notre Canton et de ses atouts, sur le plan national, voire international. »

Contacts: Daniel Rotsch, président objectif:ne, tél. 079 683 77 65. Daniel Grassi Pirrone, directeur objectif:ne, tél. 079 795 78 09.

Menuiserie - Charpente

DIVERNOIS SA

Rénovation Agencement
Rue du Centre 24
2023 Gorgier
T. 032 835 18 18
F. 032 835 30 36
E-mail: jddvernois@bluewin.ch

Isolation Tapis-Parquets
Rue de la Gare 27
2022 Bevaix
T. 032 846 13 73

FERBLANTERIE

Tom EGGER
BEVAIX
www.fer-envi.ch
079 283 03 42

HORAIRES DES CULTES

Paroisse du Joran

Saint-Aubin

Dimanche 20 février à 10 h

Cortailod

Dimanche 27 février à 10 h

Bevaix

Dimanche 6 mars à 10 h

Boudry

Dimanche 13 mars à 10 h

Paroisse de la BARC

Colombier

Dimanche 13 février à 10 h

Auvernier

Dimanche 20 février à 10 h

Dimanche 13 mars à 10 h

Rochefort

Dimanche 27 février à 10 h

Bôle

Dimanche 6 mars à 10 h

Zanetta Sports
succ. Olivia Zanetta

Location de skis

zanettasports.ch
2013 Colombier

Route des Vernes 1b
2013 Colombier / NE

032 841 19 41

info@zanettasports.ch
www.zanettasports.ch

Votre sport est notre passion!

JACOT
CHAUFFAGE SA

suissetec
Membre

CONCEPTION - RÉALISATION - MAINTENANCE

CHAUFFAGE
- Mazout - Gaz
- Pompe à chaleur
- Solaire - Bois
- Ebouage, rinçage, traitement d'eau

VENTILATION
- Minergie
- Salle de bains
- Cuisine

31, Route des Gravières
CH-2012 Auvernier
Tél. +41 32 737 7000
Fax +41 32 737 7005
e-mail: info@jacot-chauffage.ch
www.jacot-chauffage.ch

Le conseil santé du mois

Par Rim Burki,

Thérapeute Reiki et Lithothérapie
au Centre «Littoral Therapy» à Boudry



L'appel de la Lumière

Tels des insectes fous, nous sommes attirés par la lumière.

Nous nous collons à l'ampoule de la terre; Nous aspirons par nos pores les moindres rayons, la moindre chaleur.

Nous sommes beaux lorsque nous baignons en son sein;

Nous aimons plus facilement une part de nous, car nous nous oublions dans son insouciance; nous enlevons le voile dans sa pureté.

Mais, lorsqu'elle nous quitte pour rayonner dans l'autre, nous jalousons et oublions de continuer notre chemin vers elle.

Nous perdons notre élan de spontanéité, car nous pensons la lumière trop forte en l'autre!

Ce que nous oublions, c'est qu'en quittant la lumière, la LUMIÈRE, elle, ne nous quitte pas, elle attend patiemment notre retour.

Le retour triomphant de la compréhension de nos parts d'ombre et l'acceptation qui nous permet de retourner vers elle.

Tous différents et tous porteurs de Lumière.

Le prix Salut l'étranger 2021 honore deux associations neuchâteloises

Institué par le Conseil d'État, le prix interculturel neuchâtelois Salut l'étranger a été remis, en décembre 2021, à deux associations neuchâteloises: Les jeunes Neuchâtelois et l'association de quartier de Pierre-à-Bot. Dans le cadre de cette 27ème édition, la conseillère d'État Florence Nater a rappelé l'importance du dialogue interculturel et de la solidarité, fondements et conditions sine qua non d'une société confiante et ouverte sur l'avenir.

Le jury du prix, présidé pour la première fois cette année par Monsieur Matthieu Aubert, également président de la Communauté pour l'intégration et la cohésion multiculturelle (CICM), a retenu à l'unanimité des membres, deux associations neuchâteloises: Les jeunes Neuchâtelois de La Chaux-de-Fonds et l'association de quartier de Pierre-à-Bot de Neuchâtel. Elles ont reçu chacune un chèque d'un montant de 3'500 francs lors de la cérémonie officielle qui s'est tenue au Musée d'art et d'histoire de Neuchâtel. La conseillère d'État Florence Nater leur a transmis les félicitations du gouvernement. La cheffe du Département de l'emploi et de la cohésion sociale a rappelé combien l'engagement de la société civile était essentiel pour favoriser le dialogue interculturel et la solidarité, d'autant plus indispensables en cette période de crise sanitaire.

Présentation des lauréat-e-s

L'association Les jeunes Neuchâtelois est une association chaux-de-fonnière regroupant des jeunes Tamils de 18 à 30 ans, au-delà de leur appartenance reli-

gieuse. Active depuis 2017, l'association accompagne les aîné-e-s et les plus jeunes de la communauté tamoule dans leur intégration au quotidien. Elle propose régulièrement des événements culturels pour mieux faire connaître la culture tamoule et pour tisser des liens avec le pays d'accueil. Ces manifestations drainent un très large public, reflet de la diversité de la population neuchâteloise.

L'association de quartier de Pierre-à-Bot est une association neuchâteloise active dans l'un des quartiers les plus multiculturels de la ville de Neuchâtel, proposant des événements culturels, des manifestations et des animations, touchant un public intergénérationnel très large dans sa diversité. Son engagement favorise le dialogue interculturel et interreligieux. Le Conseil d'État a chaleureusement remercié Monsieur Matthieu Aubert ainsi que les membres du jury, tout particulièrement Monsieur Souhail Latrèche qui participait pour la dernière fois au jury du prix Salut l'étranger, saluant une contribution essentielle et appréciée.



Prix interculturel neuchâtelois Salut l'étranger

Institué en mars 1995 par le Conseil d'État, le prix interculturel neuchâtelois Salut l'étranger récompense, chaque année, celles et ceux qui ont œuvré en faveur du dialogue interculturel et du vivre ensemble. En 2018, les objectifs et le visuel du prix ont été adaptés afin d'en renforcer sa dimension interculturelle et d'être en phase avec la volonté du Conseil d'Etat, qui en adoptant une Feuille de route pour une administration égalitaire et ouverte à la diversité, entend assurer les fondements d'une société neuchâteloise encore plus confiante et ouverte sur l'avenir. Le jury regroupe cinq membres: M Matthieu Aubert, Mme Vânia Carvalho, Mme Mireille Tissot-Daguette, M Souhail Latrèche, M Christian Mermet. Il est présidé par M Matthieu Aubert, président de la Communauté pour l'intégration et la cohésion multiculturelle (CICM).

LES RESTAURANTS DE LA RÉGION VOUS SOUHAITENT UNE BELLE ST-VALENTIN !



Auberge du Plan-Jacot

Christine Crochet
2022 Bevaix
032 846 32 70
www.planjacot.ch

Rien de tel qu'un bon plat chaud et réconfortant lorsque le froid s'installe. Alors prenez le temps de venir déguster nos mets d'hiver jusqu'à fin mars.

Nouveaux horaires
du 1er novembre au 30 avril: 10h-15h / 18h30-23h
Tous les week-ends ouvert en continu de 10h à 23h
Fermé dimanche à 17h, lundi et mardi

Lundi soir de la St-Valentin
OUVERT
avec menu de circonstance

RESTAURANT DU TENNIS
EN SÉRAIZE 2023 GORGIER
DANIEL MOSTAERT

TÉL: 032 835 27 38
restodutennis@gmail.com
Traiteur sur demande



Restaurant
Pizzeria
La Capsule

Ouvert
du mercredi au dimanche
de 8h30 à 22h00

Chez Davide Nori
2025 Chez-le-Bart
+ 41 32 838 17 93





CETTE VOITURE EST EN ROUTE VERS UN AVENIR MEILLEUR.

RÉSERVEZ VOTRE PLACE.

**NOUVELLE (500)^{RED}.
CONÇUE POUR LA PLANÈTE.
CONÇUE POUR SES HABITANTS.**

À partir de CHF 199.- par mois.
Chez votre concessionnaire Fiat.

Elle est entièrement électrique pour prendre soin de la Terre. Et (RED) pour aider l'organisation (RED) à lutter contre les pandémies mondiales. Car une partie de son prix d'achat est, comme pour tous les produits (RED), reversée directement au Fonds mondial pour soutenir des programmes sanitaires qui sauvent des vies dans les collectivités qui en ont le plus besoin.

Fiat, Jeep et RAM se sont engagées à verser au moins USD 4 milliards au Fonds mondial entre 2021 et 2023 pour contribuer à la lutte contre les urgences sanitaires telles que le COVID et le SIDA aux côtés de (RED). Chaque véhicule (FIAT)RED vendu est une pierre apportée à cet édifice.

Fiat 500 BEV RED 70 kW, 15,8 kWh/100 km, 2 g CO₂/km, cat. A, prix d'achat au comptant CHF 25 809.-, Mensualité de leasing CHF 199.-, 26,37% paiement extraordinaire CHF 7557.-, durée 48 mois. *Taux d'intérêt annuel effectif avec assurance casco complète** obligatoire et assurance mensuelle «Confort»*** optionnelle non incluses dans le calcul. Kilométrage max. 10000 km/an. Exemples de calcul sans engagement de FCA Capital Finance SA, Schönen. Contrat d'un leasing est conclu si l'entrée le surcoût de location du consommateur. Visible jusqu'à révocation. Vous trouverez les critères d'acceptation et les dispositions générales des différents produits d'assurance sous www.fiacredit.ch/financement/assurance. **Dans le cas d'une assurance casco complète obligatoire, l'assureur peut être choisi librement. FCA Capital Finance SA recommande l'assurance FIAT d'Allianz Suisse Société d'Assurances SA, Wädenswil. ***Assureur pour l'assurance mensuelle «Confort»: AXA Assurance SA, Winterthur. Modèles illustrés de gauche à droite: Fiat 500 BEV RED 70 kW, avec options, CHF 29 540.-. Tous les montants TVA incluse. Prix de vente conseillés. Sous réserve de modifications de prix.



(500)^{RED} | FIAT

SKYautomobiles

2022 Bevaix
info@skyautomobiles.ch
www.skyautomobiles.ch
tél. 032 846 11 66



Massages thérapeutiques Réflexologie

Libération de tensions et stress
Massages tonifiants

Loraine Rodriguez Fluck

078 642 41 75

Rue des Prés 33, 2017 Boudry

Reconnue par les complémentaires
des assurances



Essenti Aroma

**Cabinet thérapeutique
& Espace formation**

Aromathérapie – Phytothérapie
Fleurs de Bach

Massages – Access Bars
Cours d'aromathérapie

Rue de Fin-de-Pratz 14
2024 St-Aubin-Sauges

Tél. 032/525 24 54

www.essentiaroma.ch

A la recherche d'un petit espace à
louer pour vos séances de comité,
vos rendez-vous thérapeutiques,
ou autres.

Contactez-moi !



REVUE **LHI**

Littoral Home Informations

&

Journal de La Grande Béroche

Publicité en couleur sans supplément

Tirage LHI+JGB: 15'500 ex.

Renseignements: 032 846 18 01

lhi@bo-concept.ch

www.revue-lhi.ch

Prochaines parutions

15 mars 2022

(Délai: 28.02.22)

12 avril 2022

(Délai: 28.03.22)

Jonathan Flückiger
Sanitaire - Chauffage

032.835.12.33 / 079.392.78.19

2024 Saint-Aubin